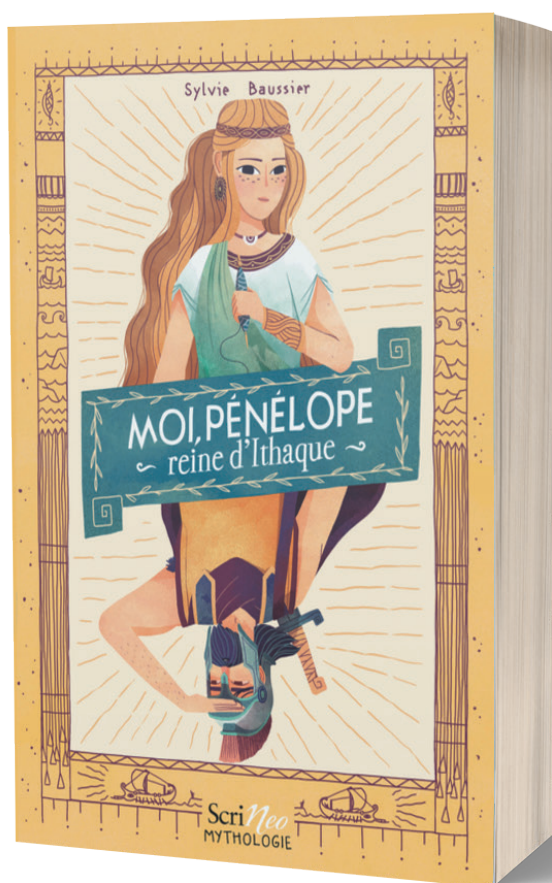


DOSSIER PÉDAGOGIQUE

Cycle 3, classe de 6^{ème}

« La mythologie vue par les femmes »

Sylvie Baussier, *Moi, Pénélope, reine d'Ithaque*



Dossier réalisé par Mme Piroja,
Professeure certifiée Lettres Modernes

Français - Documentation - Arts plastiques
Thématique : Culture et création artistiques

- SOMMAIRE DES FICHES -

1. Étude du prologue.....	p. 3
2. Oeuvre complémentaire « Pénélope »:	p. 4
3. Étude littéraire du chapitre 1 : l'enfance de Pénélope.....	p. 5
4. Étude littéraire du chapitre 3 : Ulysse et Pénélope.....	p. 7
5. Étude littéraire des chapitres 5 et 6 : une reine patiente.....	p. 8
6. Notion : la vitesse du récit.....	p. 9
7. Étude littéraire du chapitre 7 : la ruse de Pénélope.....	p. 11
8. QUIZ : chapitre 8 et 9, le retour d'Ulysse.....	p. 12
9. Histoire des arts.....	p. 14
10. ORAL, exposés : les femmes dans la mythologie grecques.....	p. 15

Cet Enseignement Pratique Interdisciplinaire (EPI) correspond aux domaines du socle commun de connaissances, de compétences et de culture suivants :

1 : Des langages pour penser et communiquer

2 : Les méthodes et outils pour apprendre

Apprendre, seul ou collectivement, en classe ou en dehors :

- Accès à l'information et à la documentation ;
- Outils numériques ;
- Conduite de projets individuels et collectifs ;
- Organisation des apprentissages.

5 : Les représentations du monde et de l'activité humaine

- Développer une conscience de l'espace géographique et historique
- Compréhension des sociétés dans le temps et l'espace
- Interprétation des productions culturelles humaines

1. ÉTUDE DU PROLOGUE

1. Qui est la narratrice de l'histoire ? A quelle personne est mené le récit ? Quel est le point de vue adopté ?

La narratrice est Pénélope. Le récit est mené à la première personne du singulier, le point de vue adopté est interne, c'est celui de Pénélope.

2. Cite trois qualités de la narratrice et justifie ta réponse par un relevé précis dans le texte.

Pénélope est une épouse « parfaite », elle est « patiente » et « sage ».

3. « Bien tranquille sur mon île pendant qu'Ulysse parcourt le monde grec » : quelle différence de caractère entre les époux est mise en valeur ?

Ulysse est un aventurier alors que Pénélope est plus casanière.

4. Quelle autre phrase du Prologue met en valeur cette différence ?

« Moi je suis celle qui patiente pendant qu'il se bat ».

5. « Il revient plus lentement qu'un naufragé barbotant dans l'eau » : la comparaison est-elle flatteuse pour Ulysse ? Qu'est-ce que cela montre du caractère de Pénélope ? Combien de temps Ulysse met-il pour revenir à Ithaque ?

La comparaison n'est pas flatteuse pour Ulysse à cause du terme « barboter » qui fait penser à un enfant ou une personne qui ne sait pas nager. Cela montre que Pénélope est impatiente. Ulysse met 20 ans à revenir dans sa patrie.

6. Quelle impression a Pénélope quand elle veut parler d'elle ou que les auteurs parlent d'elle ?

Pénélope a l'impression qu'on parle toujours plus de son mari.

7. Quelle métaphore emploie-t-elle pour désigner ce rôle « secondaire » qu'elle se trouve ? Est-ce une comparaison flatteuse ? Trouve-t-elle son rôle juste ou injuste ?

La métaphore est « Ne suis-je qu'un fantôme dans ce récit ». Le fantôme n'est pas positif car on a l'impression que Pénélope n'existe pas. Elle trouve son rôle secondaire injuste.

À RETENIR :

L'auteur est la personne réelle qui a écrit le livre.

Le narrateur est la personne qui raconte l'histoire.

Le prologue est une invitation à la lecture : Pénélope nous invite à découvrir son histoire et nous incite à la considérer comme un personnage important, pas secondaire.

2. TEXTE COMPLÉMENTAIRE «PÉNÉLOPE»

Fille d'Icarios de Sparte
Je suis la reine d'Ithaque,
Avec mon fils Télémaque.
Subissons tant d'attaques,
Car Ulysse mon bon mari,
Si loin de nous est parti.
Cela fait trop longtemps !
J'ai plein de prétendants.

Le trône fait des envieux,
Et pour les calmer un peu,
Un concours j'ai lancé.
J'ai promis d'épouser,
Celui qui saura utiliser,
L'arc de mon bien-aimé.
Pas un seul n'y parvient,
Et ainsi, c'est très bien !

Un mendiant, soudain,
Prend l'arc dans ses mains,
Il tend, vise d'un seul coup.
Ulysse est parmi nous !
Voici enfin mon mari,
De retour dans sa patrie.
Il a retrouvé son enfant,
Un homme fier et grand.

Aidé de la déesse Athéna,
La paix au pays redonna,
Pouvez-vous imaginer
La joie de se retrouver ?
De sa terrible Odyssée,
Ulysse ne m'a rien caché.
Télémaque rêve je crois,
De faire autant d'exploits

Rivière Agnès

3. ÉTUDE LITTÉRAIRE DU CHAPITRE 1 : L'ENFANCE DE PÉNÉLOPE

1. Comment s'appelle la mère de Pénélope ? Qu'est-ce qu'une « naïade » ?

La mère de Pénélope s'appelle Périboia. Une naïade est une divinité de l'eau.

2. Pourquoi les gens du palais la critiquent-ils ?

Les gens du palais critiquent la mère de Pénélope car elle est souvent absente et va se baigner.

3. De quoi souffre Pénélope à l'égard de sa mère et au sein du palais ?

Pénélope souffre de solitude. Elle a l'impression que sa mère ne s'occupe pas assez d'elle et que personne ne la considère au palais.

4. Quel personnage s'occupe de Pénélope enfant ?

C'est la nourrice qui s'occupe de Pénélope.

5. Comment s'appelle le père de Pénélope ? Quel est son métier ?

Le père de Pénélope est Icaros. Il est le roi.

6. Combien de frères Pénélope possède-t-elle ?

Pénélope a 5 frères.

7. Qui veut épouser Périléos ? Pourquoi est-ce que ce serait impossible aujourd'hui ?

Pyndare veut épouser Hélène. Ce serait impossible car elle est sa cousine !

8. Quel est la menace qui plane sur Pénélope pour son avenir amoureux ?

Pénélope semble devoir subir un mariage forcé contrairement à ses frères.



9. Orthographe : le portrait de Pénélope. Explique les accords soulignés. Quel est la classe grammaticale de « ses » ?

Écris ce texte sous la dictée de ton professeur.

« C'est une jeune fille à la peau pâle, vêtue d'un simple peplos de lin blanc. Une ceinture d'or, souligne la minceur de sa taille. À ses oreilles, sous ses épais cheveux blonds, des anneaux d'argent ; à ses chevilles et à ses bras, des bracelets tintent. Je ne sais pas si je rêve, mais son être émet une faible faible lumière dorée. Elle sourit avec sa bouche au dessin parfait, pas avec ses grands yeux violets. »

« Ses » est un déterminant possessif.

10. Montre que Pénélope se dévalorise par rapport à Hélène.

Pénélope dit qu'on ne lui a jamais dit qu'elle était belle ou intelligente alors que tout le monde succombe à la beauté d'Hélène. Pénélope se compare à un petit canard.

11. Explique la dernière phrase du chapitre : « Personne ne me regarde, moi je vois tout. »

Pénélope a l'impression d'être invisible, qu'on ne s'intéresse pas à elle. Par contre sa discrétion lui permet d'assister à tout ce qui se passe.

4. ÉTUDE LITTÉRAIRE DU CHAPITRE 3 : ULYSSE ET PÉNÉLOPE

1. Quelle épreuve est organisée pour obtenir la main de Pénélope ?

Une course de char est organisée pour obtenir le mariage avec Pénélope.

2. Que ressent la jeune-fille ?

Elle n'est pas contente car elle a l'impression d'être un trophée, qu'on ne l'épouse pas par amour.

3. Quelle qualité a utilisé le vainqueur pour être sûr de gagner ? Pourquoi le lecteur connaît-il donc le héros ?

Pénélope accepte car Ulysse la « voit », c'est-à-dire la tient en considération. Il lui dit même qu'il ne la forcera pas à se marier si elle ne le souhaite pas.

4. Pourquoi Pénélope accepte-elle d'épouser Ulysse ?

Pénélope dit qu'on ne lui a jamais dit qu'elle était belle ou intelligente alors que tout le monde succombe à la beauté d'Hélène. Pénélope se compare à un petit canard.

5. De quel royaume Ulysse est-il le roi ?

Ulysse est le roi d'Ithaque.

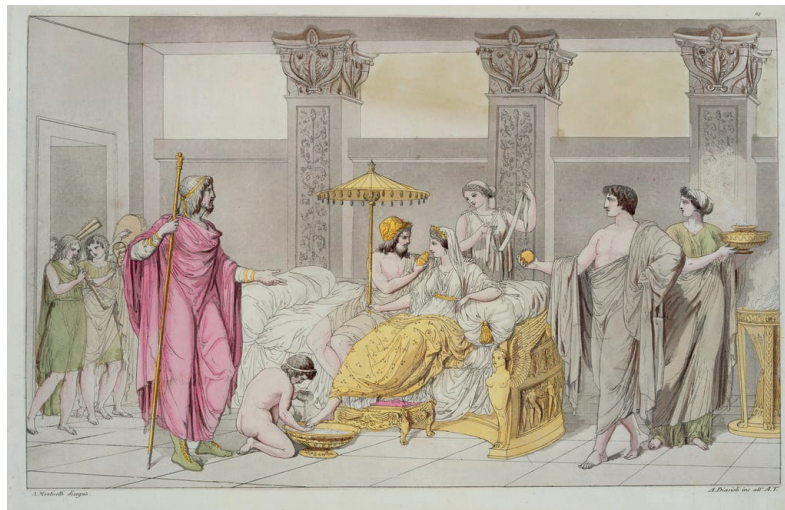
6. Comment s'appellent la mère, le père et la sœur d'Ulysse ?

Ils s'appellent Anticlée, Laërte et Ctimène.

7. Quel sentiment éprouve Pénélope à l'arrivée dans sa nouvelle famille ?

Pénélope éprouve une grande joie.

8. Œuvre complémentaire : « Le mariage d'Ulysse et de Pénélope », illustration du *Costume Ancien ou Moderne* de Jules Ferrario, gravée par A. Biasoli, Milan, 1821.



5. ÉTUDE LITTÉRAIRE DES CHAPITRES 5 ET 6 : UNE REINE PATIENTE

1. Comment la mise en page du début du chapitre montre que Pénélope attend sans cesse le retour d’Ulysse ?

Les trois retours à la ligne et les phrases brèves montrent que Pénélope attend plusieurs fois le retour d’Ulysse.

2. Quel sentiment éprouve Pénélope ? Justifie ta réponse.

Pénélope éprouve de l’impatience : « les jours s’égrènent », « je n’en peux plus d’être patiente ».

3. Qui aide Pénélope à s’occuper de Télémaque ? Cherche la définition de ce nom, devenu un nom commun dans le dictionnaire.

Mentor aide Pénélope à s’occuper de Télémaque. Il est son précepteur.
MENTOR, n. m. : guide, conseiller sage et expérimenté.

4. Que propose Laërte à Pénélope et pourquoi ? Est-ce surprenant ?

Laërte propose à Pénélope de diriger l’île en attendant le retour d’Ulysse car il est trop âgé et Télémaque trop jeune pour le faire. C’est surprenant car Pénélope est une femme.

5. À l’aide du chapitre 6, remplis le tableau suivant :

Temps d’absence d’Ulysse	Argos	<u>Télémaque</u>	Péripéties
2 ans	Pleure	Grandit	Pénélope règne
5 ans	Adulte	6 ans	Siège de Troie
10 ans	Poils blancs sur le museau	11 ans, fier de son père	Troie est tombée Cheval de Troie Mort mère Ulysse
12 ans		Il fait chanter aux poètes les exploits d’Ulysse Impatient	Cyclope, Circé, Sirènes
17 ans			Impatience de Pénélope

6. NOTION : LA VITESSE DU RÉCIT

- Pour rendre son récit plus dynamique et donc plus intéressant, le narrateur **varie le rythme de sa narration**, en passant plus ou moins de temps sur un épisode.

Dénominations	Caractéristiques	Exemples (É. Zola, Thérèse Raquin)
La scène	Le rythme de la narration correspond à peu près au rythme de l'histoire . L'histoire semble se dérouler sous les yeux du lecteur.	- Dis donc, Camille, ajouta Laurent, si nous allions faire une promenade sur l'eau avant de nous mettre à table ? [...] - Comme tu voudras, répondit nonchalamment Camille...
Le sommaire	Le narrateur résume une partie de l'histoire (rythme accéléré).	Laurent passa une journée atroce.
L'ellipse	Le narrateur passé sous silence une partie de l'histoire.	Laurent songea que c'était le poison qu'il lui fallait. Le lendemain , il réussit à s'échapper [du bureau].
La pause	Le narrateur s'arrête pour intégrer une description ou des commentaires .	Elle contemplait avec une sorte d'admiration son front bas, planté d'une rude chevelure noire, ses joues pleines, ses lèvres rouges, sa face régulière d'une beauté sanguine.

- Pour analyser la construction d'un récit, il faut essayer de comprendre pourquoi le narrateur change de rythme.
 - Une **pause** permet de faire le portrait d'un personnage, de décrire un lieu, de commenter l'action. Elle peut créer du suspense, en retardant la suite de l'action.
 - Une **ellipse** permet de créer du suspense en passant sous silence des faits importants. Elle peut également alléger le récit en occultant des actions moins intéressantes.

EXERCICE 1 :

Dans le texte suivant, l'auteur a choisi des rythmes différents pour raconter la fin d'une longue histoire d'amour impossible. Nommez les différents rythmes utilisés (scène, sommaire, ellipse...) et justifiez vos choix.

Il voyagea. Il connut la mélancolie des paquebots, les froids réveils sous la tente, l'étourdissement des paysages et des ruines, l'amertume des sympathies interrompues. Il revint. Il fréquenta le monde, et il eut d'autres amours encore. Des années passèrent ; et il supportait le désœuvrement de son intelligence et l'inertie de son cœur.

Vers la fin de mars 1867, à la nuit tombante, comme il était seul dans son cabinet, une femme entra.

« Madame Arnoux !

– Frédéric ! »

Elle le saisit par les mains, l'attira doucement vers la fenêtre, et elle le considérait tout en répétant :

« C'est lui ! C'est donc lui ! »

G. Flaubert. *L'Éducation sentimentale*, 1879.



EXERCICE 2 :

Parmi ces indicateurs de temps, quels sont ceux qui peuvent servir à exprimer une ellipse ?

1. Pendant ce temps.
2. Quelques minutes plus tard.
3. Dix ans.
4. Durant son séjour.
5. Bien plus tard.
6. Le surlendemain.
7. La veille.

ÉCRITURE :

Racontez un épisode de votre vie (l'épisode peut être fictif) en variant l'ordre et le rythme de la narration pour dynamiser le récit et tenir en haleine votre lecteur.

Vous devrez employer au moins un retour en arrière et une anticipation, ainsi qu'au moins une scène, une ellipse, un sommaire et une pause.

7. ÉTUDE LITTÉRAIRE DU CHAPITRE 7 : LA RUSE DE PÉNÉLOPE

1. Recherche la définition des termes « hospitalité » et « hôte » et explique cette tradition dans la culture grecque.

Hospitalité, n. f. : Fait de recevoir quelqu'un sous son toit, de le loger gratuitement.

Hôte, n. m. : personne qui reçoit quelqu'un chez elle, qui lui donne l'hospitalité gracieusement.

Mais aussi : personne qui est reçue chez quelqu'un, à qui on donne l'hospitalité.

2. En quoi l'hospitalité des hommes semble gêner Pénélope ? Cite le texte.

La comparaison : « comme des moules accrochées à un rocher ». Le fait qu'ils semblent vouloir rester : « ils n'ont aucune intention de s'en aller »

3. Qu'annonce le porte-parole des étrangers à Pénélope ? Que doit-elle faire selon lui ?

La mort d'Ulysse. Elle doit choisir un mari parmi eux.

4. Explique la ruse de Pénélope pour ne pas avoir à choisir un prétendant immédiatement.

Pénélope explique qu'elle veut tisser un linceul pour Laërte et qu'elle choisira son prétendant après.

Tous les soirs, elle défera son ouvrage, retardant ainsi le moment de le choisir.

5. À la fin du chapitre, qui part chercher Ulysse et avec quel déguisement ?

Télémaque part chercher Ulysse. Il se déguise en berger.

À RETENIR : LA RUSE

Dans la mythologie comme dans tout récit, le héros est fort et courageux. Mais il peut aussi faire preuve d'intelligence pour déjouer son adversaire. Ainsi il peut utiliser la ruse.

Dans l'Odyssée, Ulysse est le héros « aux mille ruses ».

Fais des recherches pour savoir comment il ruse face :

- Au cyclope
- Aux sirènes

8. QUIZ CHAPITRES 8 ET 9 : LE RETOUR D'ULYSSE

Avez-vous bien lu ?

1. Qui dévoile la ruse de Pénélope aux prétendants ?

- a. ~~Étimène~~ b. Sa servante c. Télémaque

2. Combien d'années Pénélope a-t-elle tissé et défilé sa toile ?

- a. ~~Deux ans~~ b. Trois ans c. ~~Cinq ans~~

3. Quelle épreuve décide-t-elle pour départager les prétendants ?

- a. Le tir à l'arc b. ~~La course de char~~ c. Le lever de poids

4. Sous quel déguisement Ulysse revient-il à Ithaque ?

- a. ~~Un vieillard~~ b. ~~Un roi étranger~~ c. Un mendiant

5. Qui reconnaît Ulysse en premier ?

- a. Euryclée b. Pénélope c. Télémaque

6. Comment Pénélope se rend-elle compte qu'il s'agit d'Ulysse ?

- a. Elle reconnaît sa voix b. Il évoque leur lit en bois d'Olivier
c. Elle reconnaît son regard

7. Qu'ont fait Ulysse pendant le sommeil de Pénélope ?

- a. Ils ont chassé les prétendants b. Il a endormi les prétendants
c. Ils ont tué les prétendants avec un philtre

8. Qui va régner sur Ithaque désormais ?

- a. Télémaque b. Ulysse c. Ulysse et Pénélope

À RETENIR

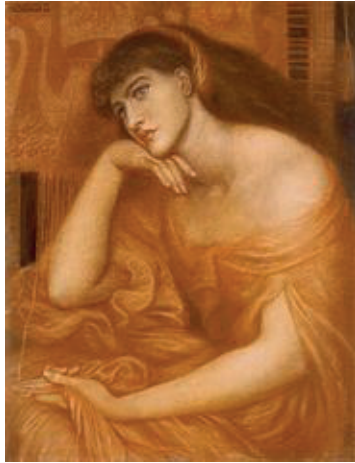
Le massacre des prétendants est un épisode très sanglant de l'Odyssée auquel Pénélope n'assiste pas. Dans son roman, Sylvie Baussier raconte les événements du point de vue de Pénélope et crée donc une ellipse de la violente scène. Le point de vue interne permet d'avoir les sentiments et les pensées de Pénélope qui est choquée par ce massacre.



Louis Pallière, *Ulysse et Télémaque massacrant les prétendants*, 1812.

9. HISTOIRE DES ARTS

1. L'attente



Pénélope, vue par Dante
Gabriel Rossettien, 1869.

2. La ruse : la toile



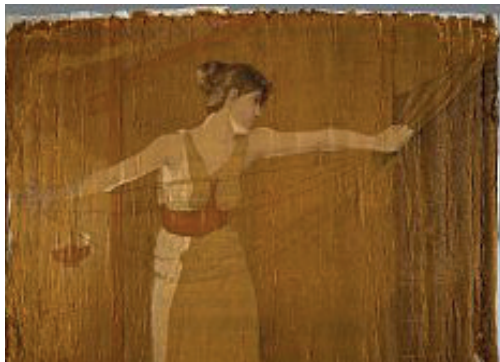
Le Retour d'Ulysse du Pinturicchio, 1508-1509. National Gallery.



Robert Hartley Cromek (1770-1812), graveur;
Johann Heinrich Füssli (1741-1825), peintre,
La douleur de Pénélope, 1805, Londres, F. J. Du Roveray, BnF, Estampes et Photographie.



John William Waterhouse, *Pénélope et les prétendants*, 1912, Aberdeen Art Gallery



Pénélope défaisant son travail la nuit, Dora Wheeler Keith, panneau brodé, 1886



Domenico Beccafumi, *Pénélope*, huile sur panneau, vers 1514.

10. ORAL, EXPOSÉ : LES FEMMES DANS LA MYTHOLOGIE GRECQUE

RÉALISE UN EXPOSÉ SUR UNE FEMME DE LA MYTHOLOGIE GRECQUE.

Plan de l'exposé :

1. Dans la première partie, présente cette femme et explique son rôle dans la mythologie.
2. Dans une deuxième partie, montre une œuvre d'art (peinture, gravure, sculpture...) qui représente cette femme. Précise l'auteur, le titre de l'œuvre ainsi que sa date ou son époque.
3. Dans une troisième partie, grâce à un livre ou à une encyclopédie sur la mythologie grecque, résume une histoire qui met en scène cette femme.

Antigone

Ariane

Cassandre

Hélène

Pénélope

Eurydice

Méduse

Arachné