

The cover features a vibrant illustration of a natural scene. At the top, the title 'ScriNeo' is written in a stylized font. Below it, the main title 'THÉO SUPER-HÉROS de la nature' is prominently displayed in green, blocky letters. The illustration includes a large robin with a bright orange breast, a ladybug, a bee, a snail, an ant, and a fly, all surrounded by green foliage and grass. Two children, a boy and a girl, are shown in the lower part of the illustration, looking at the animals with interest. The author's name and the illustrator's name are printed in green text below the title.

ScriNeo

THÉO

SUPER-HÉROS de la nature

ANNE-MARIE DESPLAT-DUC
ILLUSTRATIONS PAR MATHILDE GEORGE

Dossier pédagogique

E.P.I cycle 3
Français, Sciences de la vie et de la Terre, Documentation

Dossier mis au point par Juliette Piroja, professeure certifiée Lettres Modernes

Cet EPI (Enseignement pratique interdisciplinaire) s'inscrit pleinement dans les domaines et compétences du Socle commun de connaissance, de compétence et de culture :

Domaine 1 : Des langages pour penser et communiquer

- Comprendre, s'exprimer en utilisant la langue française à l'oral et à l'écrit
- Rendre compte des observations, expériences, hypothèses, conclusions en utilisant un vocabulaire précis.
- Exploiter un document constitué de divers supports (texte, schéma, photographie).
- Expliquer un phénomène à l'écrit ou à l'oral

Domaine 2 : Les méthodes et outils pour apprendre

- Maîtriser les outils numériques pour échanger et communiquer
- Utiliser les médias, des démarches de recherche et de traitement de l'information

Domaine 4 : Les systèmes naturels et les systèmes techniques

- Apprendre à mener des démarches scientifiques
- Comprendre les responsabilités individuelles et collectives

Avez-vous bien lu ?

1. Quel âge Théo a-t-il ?

- a. 8 ans
- b. 10 ans
- c. 12 ans

2. En quelle classe est-il ?

- a. CE2
- b. CM1
- c. 5ème

3. Quel est son caractère en classe ?

- a. Dynamique, il prend toujours la parole
- b. Rêveur, pas assez concentré sur son travail
- c. Bavard, pas du tout concentré sur le cours

4. Quelle est la particularité physique de Théo ?

- a. Il a un grain de beauté sur le nez
- b. Il a une cicatrice sur le front
- c. Il a une tache de naissance sur la joue

5. Quel est le métier de son père ?

- a. Professeur de français
- b. Marin-pêcheur
- c. Agriculteur

6. Comment la maman de Théo cuisine-t-elle ?

- a. Avec application : elle passe des heures à cuisiner
- b. Avec attention : elle choisit des produits biologiques et de saison
- c. Avec rapidité : elle décongèle des produits surgelés, ouvre des boîtes et des soupes en briques

7. Quelle est l'occupation favorite de Théo dans le jardin ?

- a. Faire de la balançoire avec Sido
- b. Jouer au foot avec Louis
- c. Jardiner

8. Soudain, que fait une coccinelle ?

- a. Elle se pose sur la tache de naissance de Théo !
- b. Elle entre dans la bouche de Théo !
- c. Elle parle à Théo !

9. Quel événement surnaturel arrive à Théo ?

- a. Il se met à voler
- b. Il devient invisible
- c. Il devient minuscule et parle avec les animaux

10. Quel animal est l'ami de Théo dans le jardin ?

- a. Une araignée
- b. Un rouge-gorge
- c. Un moustique



11. Que demandent les animaux à Théo ?

- a. De convaincre les gens autour de lui que Tosanmo est néfaste pour les animaux
- b. D'acheter du produit Tosanmo pour le pulvériser dans son jardin
- c. De convaincre Lucien le voisin d'acheter Tosanmo pour son champ

12. Comment réagit Lucien quand Théo conteste son utilisation des insecticides ?

- a. Il est agacé et le bouscule pour monter dans son tracteur
- b. Il est amusé et appelle Maëlle pour que Théo joue avec elle
- c. Il est compréhensif et écoute attentivement les idées du garçon

13. Quel personnage appelle Théo « le Zorro des bestioles rampantes et volantes ! »

- a. Son père
- b. Louis
- c. Mlle Caravelle

14. Comment la mère de Théo peut-elle protéger ses rosiers des pucerons selon Théo ?

- a. Avec de l'insecticide
- b. Avec des coccinelles
- c. Avec du savon

15. Que décide de faire Théo pour convaincre sa classe ?

- a. De demander à la maîtresse d'organiser une sortie scolaire
- b. De projeter un film sur la disparition des abeilles
- c. de faire un exposé sur la disparition des insectes



16. Théo et Maëlle apprennent le rôle de quel animal lors de leur expédition dans le jardin ?

- a. Du papillon
- b. De l'abeille
- c. Du moustique

17. Comment Théo fait-il pour revenir à sa taille « normale » ?

- a. Il boit un philtre magique
- b. Il mange un gâteau
- c. Il éternue

18. Après le succès de l'exposé, que décident de faire les camarades de Théo, les « super-héros de la nature » ? Deux réponses sont correctes.

- a. Jeter les produits toxiques qu'ils trouvent chez eux
- b. Faire une manifestation devant des magasins qui vendent des produits toxiques
- c. Écrire un article pour le journal
- d. Proposer des bandelettes de coccinelles pour remplacer les insecticides

19. Théo arrive-t-il à convaincre Lucien, le papa de Maëlle ?

- a. Oui, il ne traitera plus ses pommiers
- b. Non, il continuera d'utiliser des produits chimiques

20. Que Théo souhaite-t-il installer partout ?

- a. Des ruches
- b. Des maisons pour les oiseaux
- c. Des hôtels à insectes

Mon score :/20

SVT : Des pratiques respectueuses de la santé et de l'environnement

Dans les élevages et dans les cultures, des améliorations de la production peuvent être obtenues. Mais certaines pratiques agricoles entraînent, pour la santé et l'environnement, des nuisances* que l'homme cherche à éviter.

Objectif : Comprendre quelles sont les pratiques respectueuses de la santé et de l'environnement.

1. LIMITER L'EMPLOI DES ENGRAIS ET RESPECTER L'ENVIRONNEMENT ET LA SANTÉ.

Certains engrais contiennent des nitrates (sels minéraux). Les nitrates non utilisés par les plantes vont dans le sol, puis sont entraînés par l'eau dans les rivières et la mer : on parle de pollution. Un excès de nitrates dans l'eau peut provoquer des troubles de la santé.

Exemple : Des algues vertes sur un rivage en Bretagne

Le développement des algues est provoqué par une trop grande quantité de nitrates libérés dans l'eau. Cela entraîne aussi la disparition d'autres animaux et donc réduit la biodiversité.

Question 1 : quelles sont les conséquences d'une trop grande pollution par les nitrates dans l'eau ?

.....
.....
.....

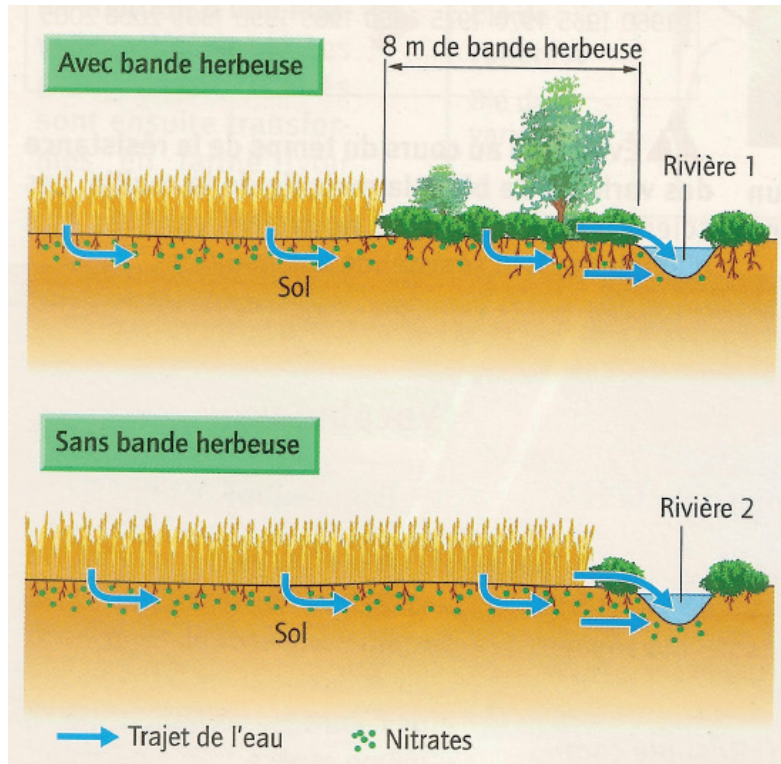


Source : Les algues vertes avaient provoqué la fermeture de plages comme en 2017 à Hillion / © PHOTOPQR/OUEST FRANCE/MAXPPP ; france3-regions.francetvinfo.fr

* **Nuisance** : ensemble de facteurs qui nuisent à (qui diminuent) la qualité de la vie.

* **Pollution** : Introduction dans l'environnement d'une substance ayant des effets néfastes sur les êtres vivants et/ou l'environnement.

Exemple : Comparaison entre deux cultures de blé : avec ou sans bande herbeuse.



Source : Manuel Sciences de la Vie et de la Terre 6ème, A. Duco, éditions Belin.

Question 2 : Compare la quantité de nitrates présente dans l'eau des deux rivières.

.....

.....

.....

.....

.....

.....

Question 3 : Quel est l'intérêt d'une bande herbeuse pour la qualité de l'eau de la rivière ?

.....

.....

.....

.....

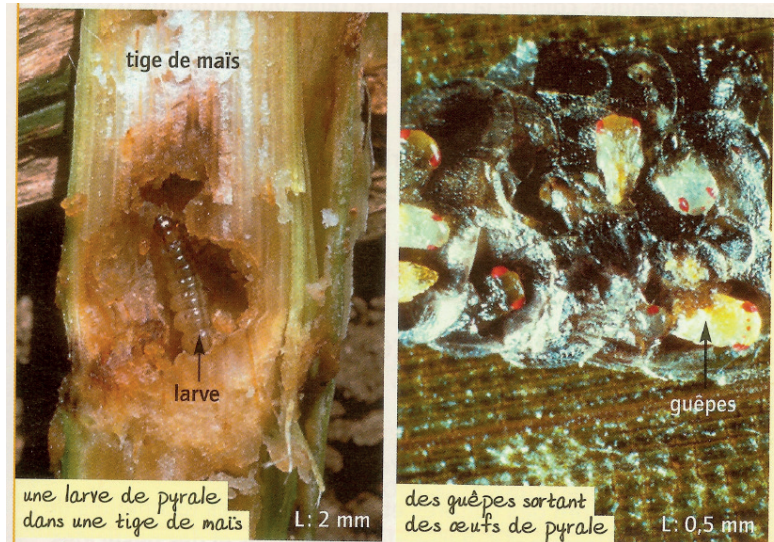
.....

.....

2. LIMITER L'EMPLOI DES PESTICIDES ET RESPECTER L'ENVIRONNEMENT ET LA SANTÉ

Les pesticides sont des produits chimiques qui servent à tuer certains végétaux (on parle d'herbicides) ou certains insectes (on parle d'insecticides) qui détruisent des cultures. Mais utilisés en quantité, ils sont responsables d'une pollution des milieux de vie et réduisent la biodiversité*. Ils peuvent se retrouver dans les aliments, puis dans le corps de l'homme et ainsi nuire à sa santé en provoquant des maladies.

Exemple : la larve de pyrale



Source : Manuel Sciences de la Vie et de la Terre 6ème, A. Duco, éditions Belin.

La larve de pyrale (un insecte) se nourrit de la tige de maïs et des grains de l'épi. Une guêpe dépose ses oeufs à l'intérieur des oeufs de la pyrale. Les larves de la guêpe se développent dans les oeufs de la pyrale et les détruisent. En plaçant des guêpes dans ses cultures de maïs, l'agriculteur protège celles-ci et réduit l'utilisation des pesticides. C'est le principe de la lutte biologique.

Question 1 : Quels sont les effets d'une trop grande utilisation des pesticides ?

.....
.....
.....
.....
.....

Question 2 : Comment l'agriculteur peut-il limiter l'utilisation des pesticides ?

.....
.....
.....
.....
.....

***Biodiversité** : diversité (et donc nombre) des espèces animales et végétales.

***Lutte biologique** : utilisation par l'homme d'êtres vivants capables d'éliminer d'autres êtres vivants nuisibles aux cultures.

Bilan

Place les mots suivants dans le texte : pesticides / biodiversité / lutte biologique / engrais / l'environnement / santé

Certains produits utilisés en agriculture (comme les _____ et les _____) peuvent réduire la _____ dans les milieux de vie et nuire à notre _____. En plantant des bandes herbeuses au bord des cultures et en utilisant des techniques de cultures particulières (_____), l'homme réduit l'emploi des engrais et des pesticides. Il diminue ainsi les risques pour la santé et _____.

