

DOSSIER PÉDAGOGIQUE

CYCLE 3, CLASSE DE 6ÈME

« La mythologie vue par les monstres »

Sylvie Baussier, *Moi, Méduse*



CORRIGÉ

Dossier réalisé par Mme Piroja,
Professeure certifiée Lettres Modernes

Français - Documentation - Arts plastiques
Thématique : Culture et création artistiques

- SOMMAIRE DES FICHES -

1. Les personnages..... p. 3
2. Étude littéraire du chapitre 1..... p. 4
3. La faute de Poséidon..... p. 5
4. Étude littéraire des chapitres 5 et 6..... p. 6
5. Étude comparée : Ovide, *Les Métamorphoses*, livre IV -
Histoire des Arts : Le Caravage, *Méduse*..... p. 8
6. Le vocabulaire du changement et de la métamorphose..... p. 10
7. Vrai / Faux : chapitre 8..... p. 12
8. Atelier : les monstres hybrides de la mythologie..... p. 13
 - Découvre des monstres hybrides
 - Crée ton propre monstre !

Cet Enseignement Pratique Interdisciplinaire (EPI) correspond aux domaines du socle commun de connaissances, de compétences et de culture suivants :

1 : Des langages pour penser et communiquer

2 : Les méthodes et outils pour apprendre

Apprendre, seul ou collectivement, en classe ou en dehors :

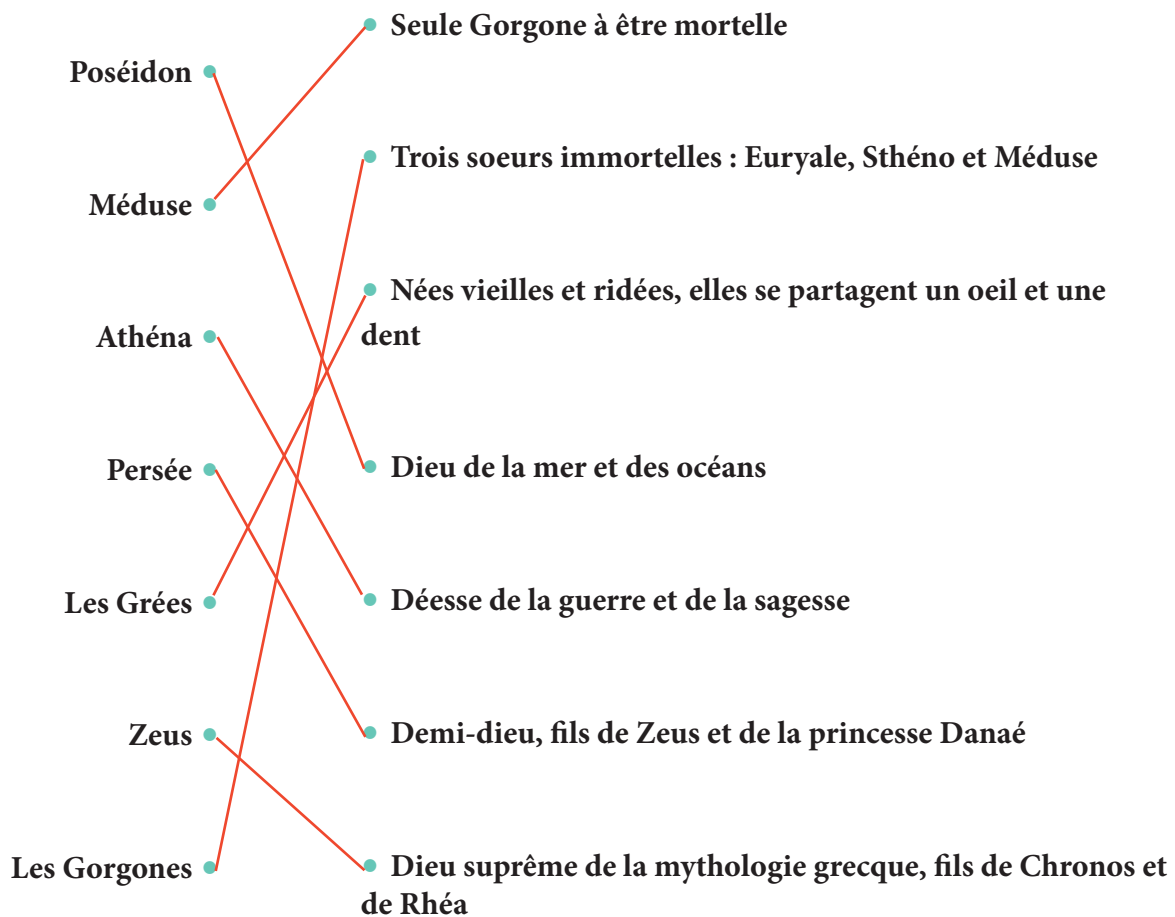
- Accès à l'information et à la documentation ;
- Outils numériques ;
- Conduite de projets individuels et collectifs ;
- Organisation des apprentissages.

5 : Les représentations du monde et de l'activité humaine

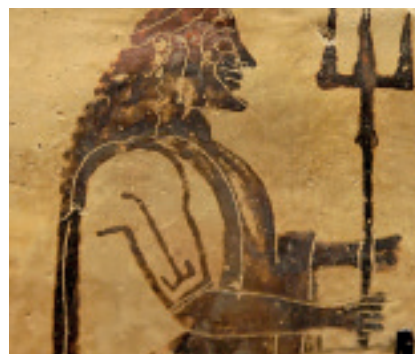
- Développer une conscience de l'espace géographique et historique
- Compréhension des sociétés dans le temps et l'espace
- Interprétation des productions culturelles humaines

1. LES PERSONNAGES

RELIE CHAQUE PERSONNAGE À SES CARACTÉRISTIQUES



QUI EST-CE ? IDENTIFIE LES PORTRAITS DES PERSONNAGES DE L'HISTOIRE



1. Athéna.....

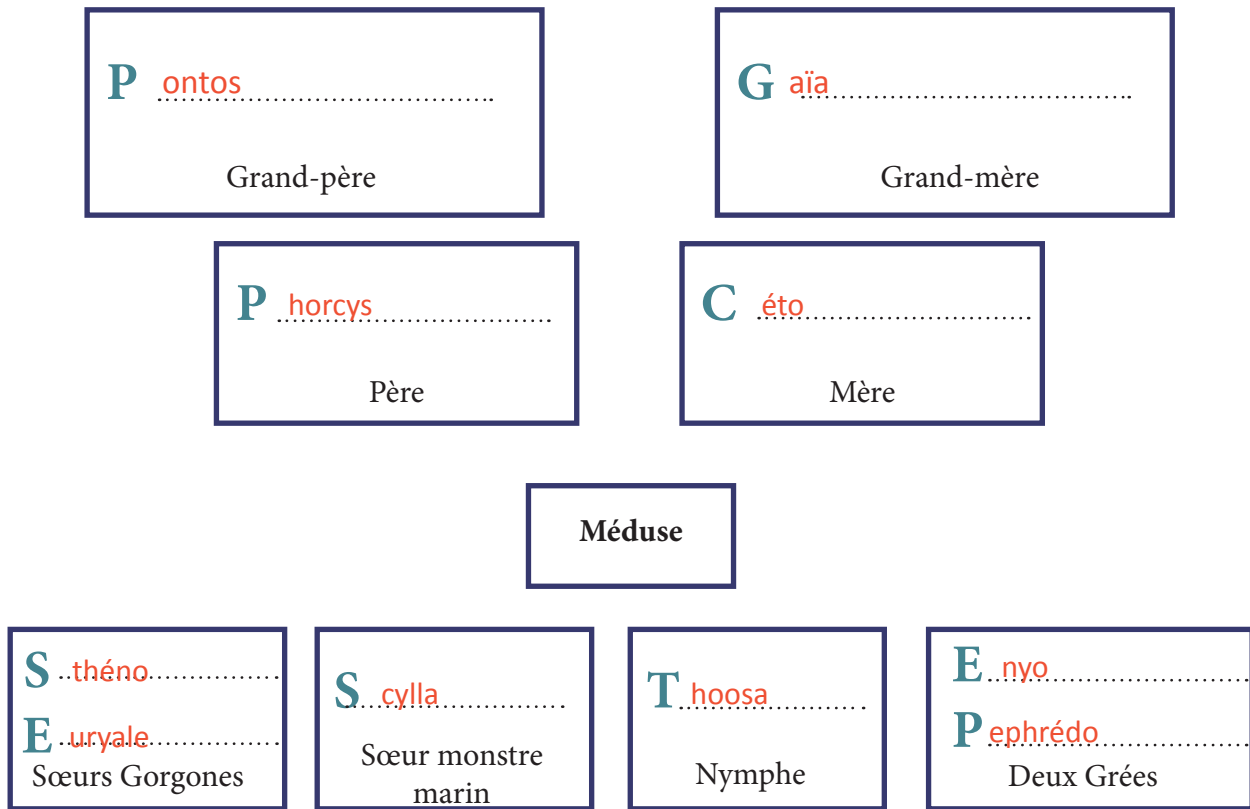
2. Persée.....

3. Poséidon.....

2. ÉTUDE LITTÉRAIRE DU CHAPITRE 1

RELIS LE CHAPITRE 1 (PP. 17-26) ET RÉPONDS AUX QUESTIONS DE LECTURE SUIVANTES

Reconstruis l'arbre généalogique de Méduse :



1. Où Méduse habite-t-elle ?

Méduse habite à Arymnion.

2. Quelle inquiétude partagent les parents de Méduse ?

Ses parents craignent que leurs filles ne trouvent jamais de maris.

3. Quelle est la principale qualité de Méduse ?

Sa principale qualité est sa beauté, surtout celle de ses cheveux.

4. Est-elle immortelle ?

Non, contrairement à ses sœurs, Méduse est mortelle.

5. Quel sentiment négatif Méduse provoque-t-elle chez Athéna ?

Méduse provoque de la jalousie chez Athéna.

À retenir :

Méduse est la narratrice de l'histoire. Elle vit à Arymnion en compagnie de ses parents, de ses grands-parents et de ses sœurs. Elle est appréciée pour sa beauté et ses longs cheveux noirs. Malgré les conseils de Gaïa qui invite la jeune fille à être plus modeste, Méduse est fière de sa chevelure. Elle déclenche la jalousie de la déesse Athéna.

3. LA FAUTE DE POSÉIDON

Dans le chapitre 2, Méduse repousse les avances de nombreux prétendants. Elle ne souhaite pas être l'objet d'un mariage forcé avec un inconnu, dieu ou non.

Dans le chapitre 3, elle raconte son histoire avec Poséidon et ses conséquences funestes.

COMPLÈTE LE RÉSUMÉ SUIVANT

Méduse, dont l'étymologie signifie « celle qui protège », est un monstre de la mythologie grecque qui à l'origine est une belle femme. Fasciné par sa beauté, Poséidon qui l'emmène dans son palais sous-marin. Le lendemain il l'emmène se promener et la conduit jusqu'au temple de sa nièce Athéna. A l'intérieur du monument désert, il abuse de la jeune fille.

Athéna est furieuse. Poséidon, lâche, s'enfuit.

La déesse transforme les cheveux de Méduse en serpents. Ses doigts se terminent par des griffes de bronze.

Des défenses de sanglier dépassent de sa bouche. Quand elle regarde un lapin et une sauterelle, ils se changent en Pierre.

En arrivant chez elle, Méduse découvre qu'Athéna a également puni ses soeurs.

Elles doivent partir, sous la protection des Grées.

QUE PENSES-TU DU CHÂTIMENT DE MÉDUSE ? ÉTAIT-IL MÉRITÉ ? QUI EST LE VÉRITABLE FAUTIF DANS L'HISTOIRE ?

.....

.....

.....

À retenir : Dans ce chapitre, Méduse subit un viol et une transformation en un monstre hideux. Le lecteur a pitié de Méduse grâce au point de vue interne, aux nombreuses phrases interrogatives qui montrent la détresse de Méduse et grâce au champ lexical de la souffrance.

RELÈVE ET CLASSE DES TERMES OU DES PHRASES APPARTENANT À CE CHAMP LEXICAL

LA DOULEUR PHYSIQUE	LA LUTTE	LA PEUR, LES SENTIMENTS NÉGATIFS
« suffoquer » p. 37 « il me broie le corps » p. 40 ...	« Je le repousse, je me débats » p. 40 ...	« J'ai peur » p. 37 « Ma mère pleure » p. 39 « mécontentement » p. 39 « honte » p. 40 ...

4. ÉTUDE LITTÉRAIRE DES CHAPITRES 5 ET 6

RELIS LES CHAPITRES 5 ET 6 (PP. 57-72) ET RÉPONS AUX QUESTIONS DE LECTURE SUIVANTES

1. Pourquoi la façon dont Persée se présente à Enyo le rend-il prestigieux ?

Il se présente comme le fils de Zeus, dieu suprême, et descendant du demi-dieu Héraclès, rendu célèbre par ses prouesses.

2. Que souhaite connaître Persée ?

Il cherche à savoir comment parvenir aux nymphes et à Méduse.

3. Comment Persée arrive-t-il à convaincre les soeurs de Méduse de la trahir ?

Il parvient à les convaincre de trahir Méduse en leur volant leur oeil et leur dent.

4. Grâce à quoi Persée vole-t-il ?

Persée vole grâce à des petites ailes fixées à ses sandales.

5. Comment Persée avance-t-il prudemment vers Méduse ? En quoi cette ruse lui sauve-t-elle la vie ?

Il approche à reculons, ce qui lui permet d'avancer sans risquer de croiser le regard de Méduse, qui le pétrifierait immédiatement.

6. A quelle déesse appartient le bouclier porté par Persée ? A quel dieu appartiennent les sandales et le glaive ? A quel dieu appartient son casque ?

Son bouclier appartient à Athéna. Ses sandales et son glaive appartiennent à Hermès. Son casque lui a été donné par Hadès.

7. Quel sentiment éprouve Méduse au moment de sa mort ? Quel sentiment éprouve le lecteur pour elle ?

Au moment de sa mort, Méduse éprouve un fort sentiment de désespoir. Le lecteur éprouve de la pitié et de la compassion.

8. Quel être naît du sang de Méduse ?

Du sang de Méduse naît Chrysaor, un guerrier.

9. Quel animal mythologique naît ensuite du sang de Méduse ?

Naît ensuite Pégase, un cheval ailé.

10. Pourquoi Persée doit-il ramener la tête de Méduse ?

Persée doit ramener la tête de Méduse afin de sauver sa mère d'un mauvais mariage.

11. Pour aller plus loin : recherche au CDI ou sur internet des naissances extraordinaires de dieux, de déesses ou de créatures mythologiques.

La naissance d'Athéna, d'Héphaïstos, etc.

À retenir : Dans ce chapitre, Persée n'est pas montré comme un héros. Il avance prudemment vers Méduse mais il est conseillé et aidé par les dieux. Il n'est pas montré comme un personnage fort et courageux. Au contraire, le chapitre insiste sur l'injustice de la mort de Méduse : trahie par ses soeurs, par les nymphes du Styx, par Hermès, par Athéna, par Hadès et assassinée par Persée. Son pouvoir ne lui sert à rien. Elle est impuissante face à son destin. Sa mort est une tragédie. Mais elle donne naissance à un fils et à Pégase, le cheval ailé.

5. ÉTUDE COMPARÉE :

Ovide, *Les Métamorphoses*, livre IV

Le soir de son mariage, Persée raconte comment il a réalisé l'exploit de vaincre Méduse. Pour cela, il a dû d'abord contourner l'obstacle des Grées, deux vieilles femmes, gardiennes du chemin conduisant au royaume des Enfers, avant d'affronter les monstrueuses Gorgones.

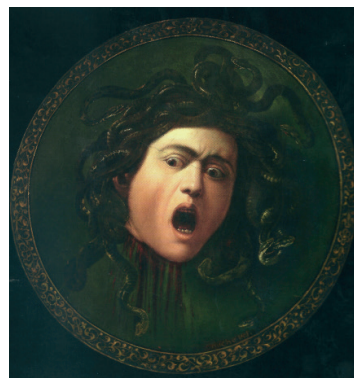
Il faut savoir que ces vieilles femmes n'ont qu'un seul oeil pour deux et qu'elles sont donc obligées de se le prêter tour à tour. Après une longue marche, je parviens à la grotte : tandis que l'une des Grées remettait l'oeil à l'autre, je tends discrètement ma main à celle qui allait le saisir, et je m'en empare. Grâce à cet oeil qui voit tout, je trouve facilement ma route, au travers des forêts et des montagnes, pour arriver au palais des Gorgones. Chemin faisant, j'avais aperçu partout, dans les champs et sur les sentiers, des hommes transformés en statues, des animaux pétrifiés par Méduse. Oui, je savais que c'était le nom de celle des trois Gorgones qui avait le pouvoir de transformer en pierre tous ceux qui regardaient son visage hideux. Mais j'avais pris mes précautions : une fois entré dans son palais sans faire de bruit, je m'étais placé derrière une colonne pour l'observer, non pas elle bien sûr ! mais son image qui se reflétait sur la surface en bronze finement polie du bouclier que je tenais dans ma main gauche. Et j'attends. Alors, tandis que le monstre avait fini par s'endormir ainsi que tous les serpents qui sifflaient sur sa tête, je sors mon épée recourbée et je tranche son cou sans hésiter !

Persée continue son récit devant les invités admiratifs. L'un des convives veut savoir pourquoi Méduse est la seule des trois soeurs à avoir une tête hideuse hérissée de serpents. Persée répond alors :

Apprenez tous que Méduse brillait jadis de tout l'éclat d'une exceptionnelle beauté et qu'un grand nombre de prétendants se la disputaient. Ses cheveux surtout étaient magnifiques : j'ai connu des voyageurs qui l'ont vue et qui me l'ont raconté. C'est Neptune qui fut la cause de son malheur, à ce que l'on dit : tombé sous son charme, le dieu de la mer l'entraîna dans un temple de Minerve où il abusa d'elle. Horrifiée d'un tel acte sacrilège, la chaste déesse détourna les yeux et cacha son visage sous son égide. Pour se venger, elle changea aussitôt les cheveux de Méduse en serpents.

Ovide, *Les Métamorphoses*, Livre IV, in 25 métamorphoses d'Ovide, adaptées et traduites par Annie Collognat, Livre de poche Jeunesse, 2007.

Histoire des Arts : Le Caravage, Méduse



Méduse (ou *Medusa* dans sa version italienne d'origine) est le titre donné à deux peintures à l'huile sur toile de lin du peintre lombard Caravage, l'une exécutée vers 1597, puis en 1597 ou 1598 pour la seconde version. Ces oeuvres sont montées sur des boucliers de parade en bois de peuplier. La seconde version, qui est la plus connue et la seule exposée publiquement, est conservée au musée des Offices à Florence, en Italie ; commandée par le cardinal Del Monte, elle était destinée au grand-duc de Toscane Ferdinand I^{er} de Médicis.

1. RELIS LE TEXTE D'OVIDE PUIS ENTOURE DANS LA LISTE SUIVANTE LES QUALITÉS DONT FAIT PREUVE PERSÉE. JUSTIFIE ENSUITE TON CHOIX DANS UN COURT PARAGRAPHE.

La patience - la ruse - le courage - le charme - la prudence - l'intelligence - l'amabilité - la combativité - la délicatesse - la curiosité

Persée fait preuve de ruse : il vole l'oeil des Grées, qui lui permet de trouver l'emplacement de Méduse. Il fait preuve de patience et de prudence, mais aussi d'intelligence en l'observant à travers un reflet, et en attendant qu'elle s'endorme pour l'attaquer.

Enfin, toute cette quête témoigne de son courage.

2. MÉDUSE PEUT « PÉTRIFIER » LES ÊTRES AU SENS PROPRE ET AU SENS FIGURÉ. DÉCRIS MÉDUSE EN DEUX PHRASES EN EXPLOITANT LES DEUX SENS DU VERBE.

Maudite par Athéna, Méduse pétrifie tous ceux qui croisent son regard.

Mais son apparence également pétrifie par son extrême laideur qui terrifie qui-conque la regarde.

COUP DE POUCE :

Sens propre : le verbe « pétrifier » signifie « transformer en pierre »

Sens figuré : le verbe « pétrifier » signifie paralyser par une très forte émotion (une grande surprise ou la peur)

3. MONTRE QUE, DANS LE TEXTE D'OVIDE, PERSÉE EST REPRÉSENTÉ COMME UN HÉROS.

Dans le texte d'Ovide, Persée est bien représenté comme un héros, puisqu'on le présente comme celui qui est parvenu à mettre fin au règne d'un monstre hideux. Il fait le récit de cette aventure comme un exploit, que son auditoire écoute avec admiration.

4. REGARDE ATTENTIVEMENT LA DEUXIÈME REPRÉSENTATION DE MÉDUSE PAR CARAVAGE.

a) Comment le meurtre de Méduse est-il montré comme s'il venait de se produire ?

Le meurtre de Méduse est montré comme s'il venait de se produire grâce au sang qui coule depuis son cou.

b) Quelle expression a Méduse ?

L'expression de Méduse est horrifiée, mais aussi en colère.

c) Comment sont représentés les serpents ?

Dans ces peintures, les serpents sont représentés de façon réaliste et ils sont agités.

d) Quels sentiments ressens-tu en regardant cette oeuvre d'art ?

6. LE VOCABULAIRE DU CHANGEMENT ET DE LA MÉTAMORPHOSE

EXERCICE 1 : TROUVE LES VERBES EXPRIMANT UN CHANGEMENT ET CORRESPONDANT AUX DÉFINITIONS SUIVANTES

- **Changer de taille et de poids :**

Devenir grand : ... **grandir**

Devenir petit : ... **rapetisser**

Devenir étroit : ... **rétrécir**

Devenir large : ... **s'élargir**

Devenir maigre : ... **s'amaigrir**

Devenir léger : ... **s'alléger**

- **Changer de peau :**

Devenir dur : ... **durcir**

Devenir souple : ... **s'assouplir**

Devenir mou : ... **s'amollir**

Devenir doux : ... **s'adoucir**

Devenir fin : ... **s'affiner**

Devenir sec : ... **s'assécher**

- **Changer de forme :**

Devenir rond : ... **s'arrondir**

Devenir long : ... **s'allonger**

Devenir droit : ... **se raidir**

- **Changer de couleur :**

Devenir obscur : ... **s'obscurcir**

Devenir clair : ... **s'éclaircir**

- **Changer de matière :**

Devenir liquide : ... **se liquéfier**

Devenir rigide : ... **se rigidifier**

Devenir une statue : ... **se pétrifier**

EXERCICE 2 : RÉDACTION

Sujet : « **Je raconte la naissance d'un monstre** ». En te servant des verbes précédents, rédige la suite du texte suivant : la naissance et le développement du monstre de ton choix (mythologique, légendaire ou issu de ton imaginaire). Ton récit sera au passé et à la 3^{ème} personne.

Ils s'assirent autour de la table et observèrent l'oeuf en retenant leur souffle. Presque aussitôt, il y eut un craquement, la coquille s'ouvrit en deux et...

Extrait issu d'Harry Potter à l'école des sorciers, chapitre 14, de J.K. Rowling traduction de Jean-François Ménard, © Édition Gallimard Jeunesse, 2011

EXERCICE 3 : LIS CET ARTICLE DE DICTIONNAIRE ISSU DU PETIT LAROUSSE ILLUSTRÉ :

Métamorphose n., f. (gr. méta, après, et morphê, forme)

1. Changement d'une forme en une autre.
2. EMBRYOL. Transformation importante et brutale, au cours de leur développement, du corps et du mode de vie de certains animaux, comme les amphibiens et de nombreux invertébrés.
3. Changement complet dans l'état, le caractère d'une personne, l'aspect des choses.

a. Le nom « métamorphose » est un mot savant composé de deux éléments grecs.

Que signifie méta ? **après**.....

Que signifie morphê ? **forme**.....

b. Choisis la définition qui convient le mieux pour ce nom :

- Une forme qui change sans arrêt.
- **Un changement important dans l'apparence ou l'attitude**
- Une légère modification de l'apparence ou de l'attitude.

POUR ALLER PLUS LOIN : découvre *Les Métamorphoses* d'Ovide

Au 1^{er} siècle après J.-C., le poète latin Ovide (43 avant J.-C. – 17 après J.-C.) a raconté plus de 200 métamorphoses de la mythologie grecque et romaine dans un long recueil de 12 000 vers : *Les Métamorphoses*.

Le site internet de la Bibliothèque Nationale de France en propose une belle présentation : <https://fantasy.bnf.fr/fr/comprendre/les-metamorphoses-dovid-e-une-refer-ence-universelle/>

7. VRAI OU FAUX : CHAPITRE 8

1. Persée apporte la tête de Méduse à Poséidon Vrai / **Faux**
2. Danaé est mariée à Polydectès Vrai / **Faux**
3. Persée est moqueur à l'égard de Polydectès **Vrai** / Faux
4. Danaé s'est réfugiée dans le temple d'Athéna **Vrai** / Faux
5. Persée brandit Méduse qui pétrifie Polydectès **Vrai** / Faux
6. Danaé a gagné sa liberté grâce à Méduse **Vrai** / Faux
7. Persée souhaite remercier la déesse Athéna qui a protégé Danaé **Vrai** / Faux
8. Méduse est impressionnée par la beauté d'Athéna **Vrai** / Faux
9. Athéna fixe la tête de Méduse sur son bouclier pour vaincre ses ennemis **Vrai** / Faux
10. La fin de l'histoire est une «ironie du sort» puisque Méduse finit par servir la déesse qui l'a transformée en monstre **Vrai** / Faux

8. ATELIER : LES MONSTRES HYBRIDES DE LA MYTHOLOGIE

EXERCICE 1 : RELIE CHAQUE MONSTRE À SES CARACTÉRISTIQUES PHYSIQUES

- | | | |
|---------|---|--|
| Méduse | • | Monstre à visage et buste de femme, au corps de lion et aux ailes d'oiseau |
| Pégase | • | Monstre composé de parties de lion, de chèvre et de dragon |
| Cerbère | • | Cheval ailé |
| Sphinx | • | Chien à trois têtes |
| | • | Monstre à corps de femme et à chevelure de serpents |

EXERCICE 2 : À TOI DE CRÉER UN MONSTRE ET SA LÉGENDE !

À partir d'images de manuscrits du Moyen Âge, fabrique ton monstre en associant les parties de corps de ton choix :

<http://expositions.bnf.fr/bestiaire/pedago/monstres/>

- Imprime ton monstre.
- Donne-lui un nom et des pouvoirs surnaturels qu'il peut utiliser avec certaines parties de son corps.
- Rédige une légende mythologique dans laquelle tu raconteras la naissance de ce monstre et son activité principale.
- Présente ton exposé à tes camarades !

POUR ALLER PLUS LOIN :

La page de ce site éducatif présente les jardins de Bomarzo en Italie, appelés aussi « Parc des monstres ». Les sculptures monumentales de monstre ont été construites à la Renaissance.

<https://www.lumni.fr/article/tous-les-monstres-en-une-oeuvre>